

Emlőcarcinoma

Dr. Timmermann Gábor

Emlőrák-ellenes Világnap

Október 2.



Emlőrák epidemiológiája I.

- Mo-on 5600 újonnan felfedezett emlődaganat évente
- 2300-2400 nő hal meg évente Mo-on emlőrákból kifolyólag
- A nők összes daganatos halálozásának (15.000 /év) a 16-18 %-a
- A magyar női lakosság leggyakoribb daganata
- A középkorú nők halálozásának leggyakoribb oka

Emlőrák epidemiológiája II.

- Incidencia: 139/100.000 női lakos/év
- Életkorfüggő:
 - 35 év: 25-30/100.000 női lakos/év
 - 55 év: 150/100.000 női lakos/év
- A felismeréskor az esetek 20 %-ban már metasztázis van!

Hajlamosító tényezők


- Korai menarche
- Késői menopausa
- Nulliparitas
- Ionizáló sugárzás
- Progeszteronnal nem kiegyensúlyozott ösztrogén terápia
- Terhelő családi anamnesis:

Genetikai prediszpozíció

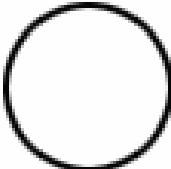
- Legfontosabb hajlamosító tényező
- BRCA 1 és 2 (BRCA= breast cancer) gén: tumor szupresszor gén, 17q21 kromoszómán
- elsőfokú rokonok között emlőkarcinóma (egyoldali emlődaganat esetén 30%, kétoldali esetben 50%!!! Az esély)
- Minél fiatalabb korban alakul ki, annál valószínűbb a genetikai hajlam
- Genetikai vizsgálat: BRCA 1 gén mutációjának kimutatása esetén 70 éves korig 85% emlőrák, 63 %-ban petefészekrák kialakulására lehet számítani

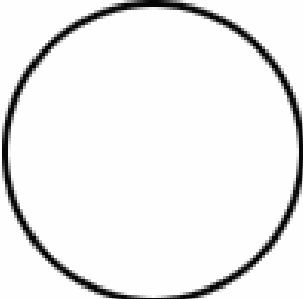
Emlőrák szűrése

- Anamnesis
- Önvizsgálat
- Tapintásos vizsgálat
- Ultrahang
- Mammográfia
- Vékonytű aspirációs citológia, biopszia
- Genetikai vizsgálat
- MR, CT

 Average-size lump found by a mammogram

 Average-size lump found by a doctor's examination

 Average-size lump found by a woman who examines her breasts each month

 Average-size lump found by a woman who doesn't examine her breasts each month

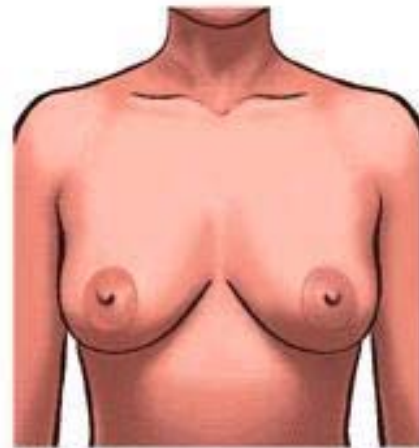
Emlő tapintása

- Mensest követő napokon
- 1-2 cm-től
- Függ az emlő konzisztenciájától, nagyságától, a daganat elhelyezkedésétől, tapasztalattól
- Leggyakrabban a laterális felső quadransban

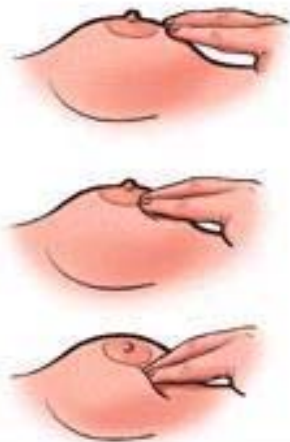
1



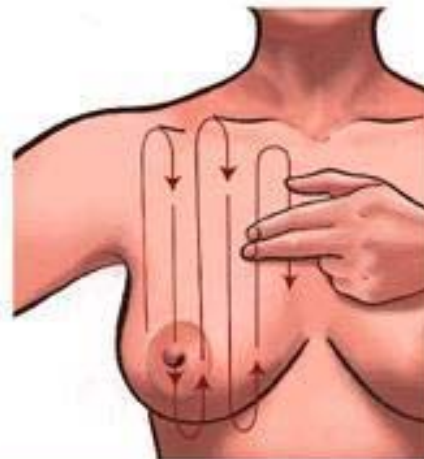
2



3



4



Kóros tapintási jelek

- Aszimmetria
- Emlőbimbó behúzódása
- Gyulladás
- Váladékozás-vérzés
- Pigmentáció
- Göb: új, vagy régi megváltozása
- Narancsbőr jel
- Tapintható nycs.
- Paraneoplasztikus jelek



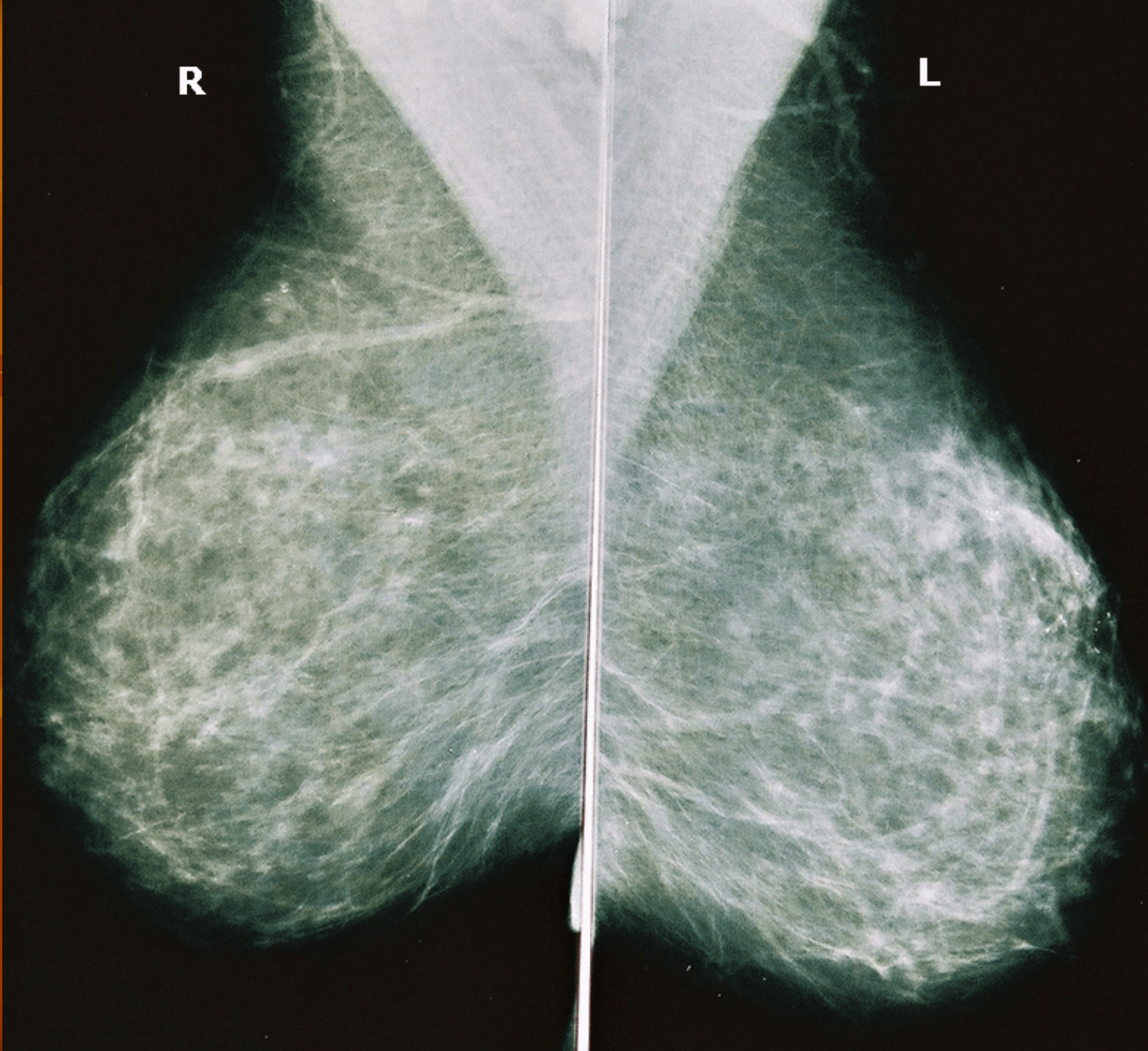
Mammográfia

- 5-20 %-ban még nem tapintható stádiumban ismeri fel a daganatot 70-95 %-os biztonsággal
- 20-30 %-kal csökkentette a mortalitást!
- 45-65 éves kor között 2 évente kötelező, DE a betegek 40-50 %-a nem ebből a korosztáliból kerül ki
- Sajnos a behívásokra csak mindössze 5 % jelentkezik!



R

L



Kezelése

- Sebészi: lumpectomia = csomó eltávolítása, ablatio = emlő eltávolítása, axillaris block dissectio = hónaljárok, nyacs-k eltávolítása
- Sugárkezelés
- Kemotherápia (hormon érzékeny tumoroknál receptor blokkolók: tamoxifen)
- Pszichés támogatás, emlő rekonstrukció, protézis, prosthesis